

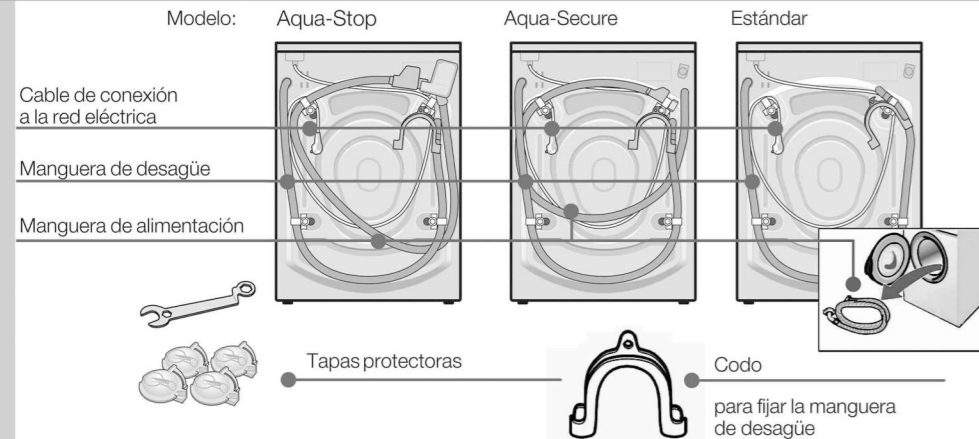
Advertencias de seguridad

- A causa del elevado peso del aparato se aconseja levantarlo con sumo cuidado.
- ¡Atención!: Las mangueras congeladas (por las bajas temperaturas del entorno) pueden quedar inservibles a causa de grietas o fisuras, o incluso estallar. Por ello no deberá instalarse la lavadora en zonas amenazadas por bajas temperaturas o en el exterior.
- El aparato puede sufrir desperfectos de consideración. ¡No levantar el aparato asíndolo por los mandos o elementos sobresalientes (por ejemplo la puerta de carga)!
- Aparte de las advertencias y consejos facilitados en las presentes instrucciones, deberán tenerse estrictamente en cuenta las advertencias e instrucciones facilitadas por las empresas locales de abastecimiento de agua y electricidad.
- En caso de duda deberá encomendarse el montaje y acoplamiento del aparato a las redes de alimentación de agua y desagüe a un especialista del ramo.
- Instalar las mangueras y los cables de conexión modo que no constituyan obstáculos.

Volumen de suministro

según el modelo concreto

La humedad o el agua residual que pudiera encontrarse en el tambor se debe a los trabajos de control final del aparato.



Según las circunstancias concretas del emplazamiento elegido para la máquina, se puede necesitar adicionalmente:

- una abrazadera de 24–40 mm de diámetro (comercio especializado), para montar en un sifón

Herramienta práctica

- un nivel de burbuja para nivelar la máquina
- Llave para tornillos con entrecaras 13: para soltar los seguros de transporte --> página 3 y entrecaras 17: para nivelar las patas del aparato --> página 5.

Posicionamiento y nivelación

- La posición segura y firme del aparato es imprescindible a fin de evitar su desplazamiento incontrolado durante el centrifugado.
- La superficie o emplazamiento en donde vaya a instalarse el aparato deberá ser firme y plana.
- Los revestimientos de suelos blandos no son emplazamientos adecuados para la máquina.

En caso de montar el aparato sobre un pedestal o base elevada:

- Fijar los soportes del aparato con unas lengüetas de sujeción* (* N° de pedido WMZ 2200, WX 9756, CZ110600, Z 7080X 0).

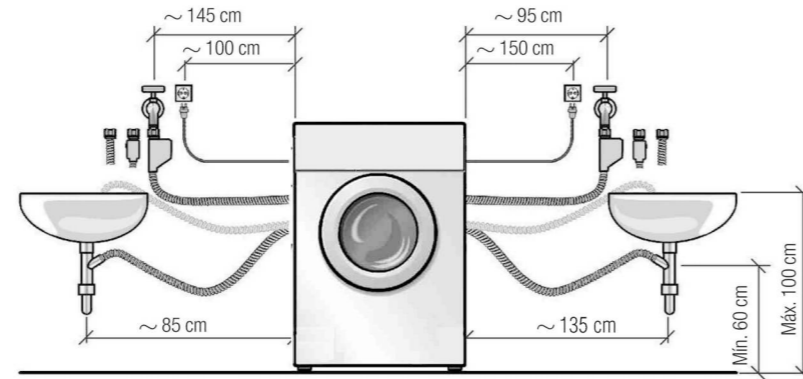
En caso de montar el aparato sobre suelos que descansan sobre techos de vigas de madera:

- Instalar el aparato siempre en un rincón del cuarto o recinto.
- Colocarlo sobre una placa de base de madera de 30 mm de espesor, resistente al agua, atornillada al suelo.
- Fijar los soportes del aparato con unas lengüetas de sujeción* (* N° de pedido: véase más arriba).

1

Longitud de las mangueras y del cable de conexión a la red eléctrica según modelo concreto

Conexión en el lateral izquierdo del aparato



En el comercio especializado/Servicio de Asistencia Técnica Oficial de la marca se pueden adquirir las siguientes piezas:

- Manguera de prolongación para el sistema de seguridad antirretorno de agua «Aqua-Stop» (aprox. 2,50 m), número de pedido WMZ 2380, WZ 10130, CZ11350, Z 7070X 0).
- Manguera de alimentación más larga (aprox. 2,20 m), para el modelo Estándar.

Montaje del aparato bajo una encimera o en otro lugar según modelo

Montaje, bajo una encimera o en otro lugar, antes de la conexión a la toma de corriente.

¡Peligro de descarga eléctrica!

- En los modelos de aparatos con tapa de una sola pieza o bien trampilla de servicio triangular se puede sustituir dicha tapa por una tapa de chapa. En lugar de la tapa del aparato es **imprescindible** solicitar a un técnico especialista el montaje de una tapa de chapa.

- En los modelos de aparatos sin tapa de una sola pieza o bien con trampilla de servicio redonda **no se puede** sustituir dicha tapa.

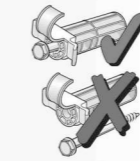
Montaje en una fila de muebles (bajo una encimera o en otro lugar)

- Es necesario un espacio de 60 cm de ancho.
- Montar la lavadora solo bajo una superficie de trabajo firmemente unida a los armarios adyacentes.

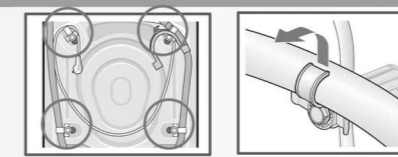
2

Retirar los seguros de transporte

- Antes de la puesta en marcha inicial del aparato es indispensable retirar los seguros de transporte y guardarlos en previsión de un traslado posterior (por ejemplo cambio de domicilio).
- Guardar los tornillos, la arandela y el casquillo siempre enroscados.

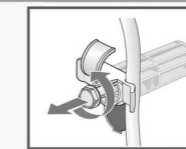


1. Retirar las mangueras de los soportes; según modelo, retirar el codo.

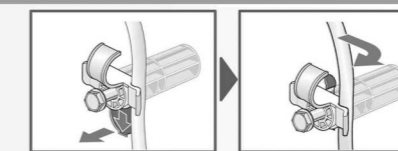


2. Aflojar los tornillos

... hasta que giren libremente en los casquillos.



3. Retirar los seguros de transporte completos.



4. Montar las tapas protectoras en las aberturas de las protecciones de transporte.



3

Conexión a la red de agua según modelo concreto

- ¡Peligro de descarga eléctrica! ¡No sumergir el dispositivo de seguridad Aqua-Stop en el agua! incorpora una válvula eléctrica.
- Para evitar fugas o daños ocasionados por el agua, es imprescindible observar las advertencias que se hacen en este capítulo.
- ¡Atención!: Alimentar el aparato sólo con agua fría de uso corriente en hogares (red de agua potable). ¡No acoplar el aparato en ningún caso a una batería mezcladora sin presión de un calentador de agua!
- En caso de duda deberá encomendarse el montaje y acoplamiento del aparato a las redes de alimentación de agua y desagüe a un especialista del ramo.

Alimentación de agua

La manguera de alimentación no deberá:

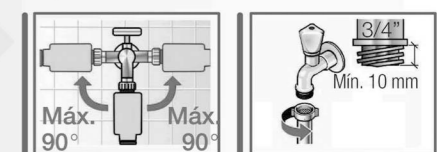
- plegarse, aprisionarse, modificarse ni cortarse (la resistencia mecánica de la misma puede quedar mermada).

La presión óptima de la red de agua: 100–1000 kPa (1–10 bar)

- (estando abierto el grifo de agua a tope, deberán salir en un minuto aproximadamente 8 litros de agua).
- En caso de que la presión de red del agua fuera superior a este valor, hay que intercalar una válvula reductora de la presión entre el aparato y la alimentación de agua.

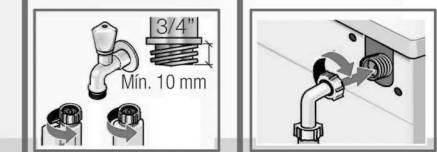
Modelo: Aqua-Stop Aqua-Secure Estándar

1. Empalmar la manguera de alimentación del agua a la toma de agua (grifo). Apretar el emplame a mano.



2. Abrir completamente el grifo de agua.

3. Verificar la estanqueidad de los empalmes.

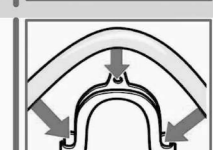


Desagüe del aparato

Prestar atención a que la manguera no sea plegada ni estrangulada.

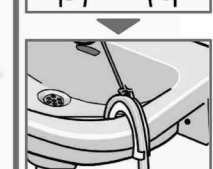
¡No tirar tampoco de la manguera!

Distancia de la salida de desagüe respecto al suelo: mín. 60 cm, máx. 100 cm.



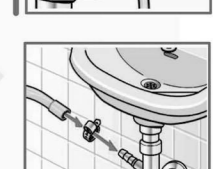
En caso de efectuar el desagüe a través de un lavabo:

Cerciorarse de que el tapón del lavabo no esté colocado. Asegurarse de que la manguera de evacuación no pueda desplazarse de su sitio. Al desaguar la máquina, comprobar que el agua desagüe rápidamente.



En caso de efectuar el desagüe a través de un sifón:

Asegurar la unión mediante una abrazadera, diámetro 24–40 mm (comercio especializado).



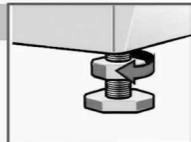
4

Nivelar el aparato

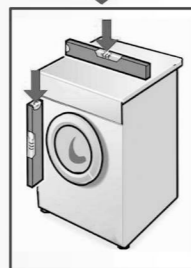
Un fuerte nivel de ruidos, así como vibraciones o desplazamientos fortuitos del aparato durante su funcionamiento pueden ser consecuencia de una nivelación incorrecta del aparato.

Nivelar el aparato con ayuda de un nivel de burbuja.

1. Soltar la contratuerca, girándola hacia la derecha (sentido de marcha de las agujas del reloj) con ayuda de una llave.



2. Corregir la altura del aparato girando el soporte. Los cuatro soportes del aparato deberán asentarse firmemente sobre el suelo. ¡La lavadora no deberá desplazarse! Verificar si el aparato está correctamente nivelado con ayuda de un nivel de burbuja. Corregir en caso necesario.



3. Apretar firmemente la contratuerca contra el cuerpo del aparato.
 - Sujetar a tal efecto el soporte, sin modificar su altura.
 - Las contratuercas de los cuatro soportes tienen que estar firmemente apretadas contra el cuerpo del aparato.



Conexión a la red eléctrica

El aparato sólo se deberá conectar a una red eléctrica de corriente monofásica (corriente alterna) a través de una toma de corriente instalada reglamentariamente y provista de puesta a tierra.


Los valores de la tensión de conexión que figuran en la placa de características del aparato deberán coincidir con los de la red eléctrica en el lugar de emplazamiento del aparato.

Los valores de conexión, así como los fusibles necesarios, figuran en la placa de características del aparato.

Cerciorarse de que

- la toma de corriente y la clavija (enchufe) de toma de corriente del aparato son compatibles,
- los cables poseen una suficiente sección transversal,
- existe una puesta a tierra reglamentaria.

En caso de tener que sustituir el cable de conexión del aparato, encargar dicho trabajo exclusivamente a un electricista. A través del Servicio de Asistencia Técnica Oficial de la marca se puede adquirir un cable de conexión de repuesto. No deberán usarse enchufes, tomas o acoplamientos múltiples ni tampoco cables de prolongación.

En caso de utilizar un interruptor de corriente diferencial, sólo podrá usarse uno provisto del símbolo . Sólo los interruptores de protección provistos de este símbolo aseguran el cumplimiento de las normas actuales válidas.


¡No efectuar los trabajos de conexión o desconexión del aparato a la red eléctrica teniendo las manos húmedas o mojadas! Extraer la clavija (enchufe) del aparato de la toma de corriente de la red eléctrica, sujetándola sólo por el cuerpo del enchufe.

Fabricante (véanse las instrucciones de uso)

1111 / 9000 522 591

5

Puntos a observar al transportar la máquina (mudanzas, etc.)

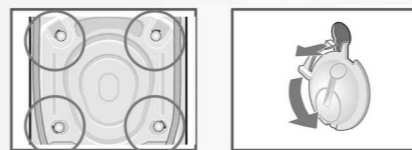
Tras el transporte y la instalación y acoplamiento correctos de la máquina a las redes eléctrica, de alimentación de agua y desagüe, seleccionar primero el programa adicional Desaguar  antes de seleccionar y activar cualquier otro programa de lavado.

1. Antes de proceder al transporte de la máquina:

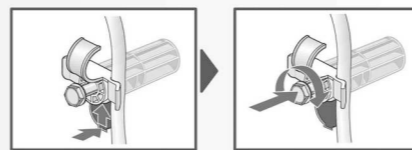
1. Cerrar la alimentación (grifo) de agua.
2. Evacuar los restos de agua que pudieran haber quedado en el interior del aparato. Véase a este respecto la página 9 de estas instrucciones de uso: Bomba de desagüe.
3. Evacuar la presión de la manguera de alimentación. Véase a este respecto la página 9 de estas instrucciones de uso: Filtro en la toma de agua.
4. Desconectar el aparato de la red eléctrica.
5. Desmontar las mangueras de alimentación de agua y desagüe.

2. Preparar y montar los seguros de transporte:

1. Retirar las dos tapas protectoras inferiores.



2. Montar los seguros de transporte 1, 2, 3 y 4. Apretar los tornillos.



Características técnicas

Medidas (Anchura x Profundidad x Altura)	60 x 59 x 84,7 cm	
Peso	69 – 83 kg	según modelo
Tensión nominal	220–240 V, 50 Hz	
Conexión a la red eléctrica	Toma de corriente (220–240 V, 50 Hz, min. 10 A – Interr. automático)	
Presión del agua	100–1000 kPa (1–10 bar)	
Tubería de desagüe	Altura respecto al suelo: mín. 60 cm, máx. 100 cm	

6

Servicio de Asistencia Técnica

Antes de llamar al Servicio de Asistencia Técnica, asegúrese de que no puede solucionar la avería por sí mismo. (Véase la página 10 de estas instrucciones, capítulo «Qué hacer en caso de avería ...?»).

De esta forma se evitará usted gastos innecesarios, dado que en estos casos, los gastos del técnico no quedan cubiertos por las prestaciones del servicio de garantía.

La dirección y el número de teléfono del Servicio de Asistencia Técnica más próximo a su domicilio, figura en el Directorio de Centros y Delegaciones Postventa adjunto. En caso de solicitar la intervención del Servicio de Asistencia Técnica, no olvide indicar el número de producto (E-Nr.) y el de fabricación (FD).

E-Nr. _____ FD _____

Número de producto Número de fabricación

Contribuya a evitar viajes y desplazamientos inútiles de nuestros técnicos señalando los números de producto y de fabricación correctos. Esto le ahorrará gastos innecesarios.

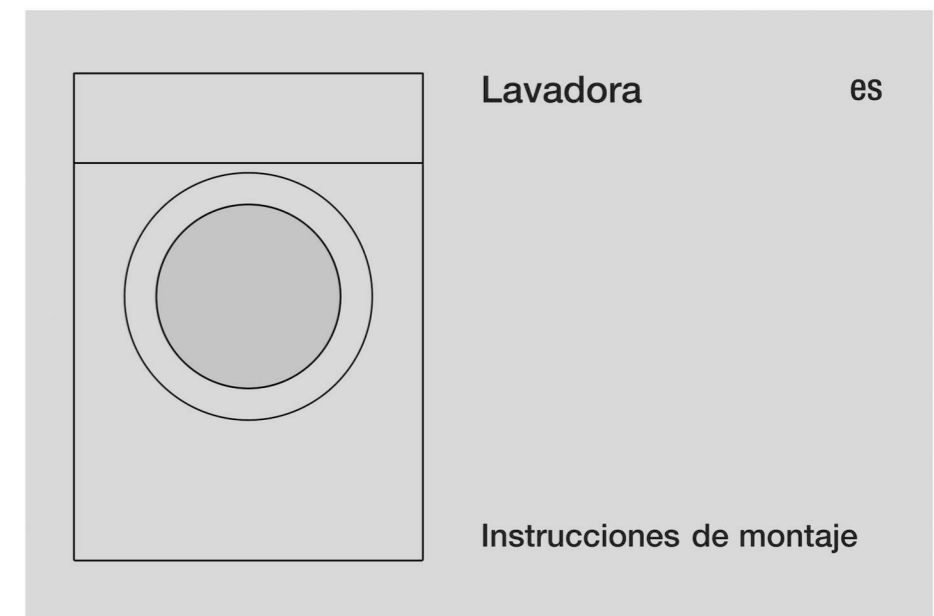
Ambos números se encuentran en la placa de características del aparato, emplazada en el interior del marco de la puerta de carga abierta y en la zona enmarcada con un trazo grueso de la placa del aparato situado en la parte posterior del mismo.

Garantía Aqua-Stop

Sólo para aparatos equipados con el sistema de seguridad antirretorno Aqua-Stop

Además de los derechos de garantía respecto al distribuidor derivados del contrato de compra y de la garantía del aparato otorgada por el fabricante, concedemos una garantía adicional bajo las siguientes condiciones:

1. Resarciremos a los usuarios particulares de los daños producidos en sus hogares debidos a fallos o averías del sistema Aqua-Stop.
2. La validez de esta garantía está limitada a la vida activa del aparato.
3. Esta garantía sólo entrará en vigor en caso de que el aparato y el sistema Aqua-Stop hayan sido instalados y conectados correctamente por un técnico especializado del ramo, de conformidad a las instrucciones correspondientes del aparato, incluyendo la prolongación correcta del dispositivo Aqua-Stop (accesorio original). Nuestra garantía no incluye las tuberías y grifos defectuosos que conducen hasta el acoplamiento del sistema Aqua-Stop.
4. Los aparatos dotados del sistema Aqua-Stop no requieren durante su funcionamiento vigilancia ni controles. Tampoco hay que cerrar el grifo de agua tras concluir el funcionamiento del aparato. Tan sólo hay que cerrarlo en casos de prolongada ausencia, por ejemplo durante las vacaciones).



Índice

Página

■ Volumen de suministro	1
■ Posicionamiento y nivelación	1
■ Longitud de las mangueras y del cable de conexión	2
■ Montaje del aparato bajo encimera o integrado en mueble	2
■ Retirar los seguros de transporte	3
■ Conexión de la máquina	4
■ Nivelar la máquina	5
■ Conexión a la red eléctrica	5
■ Transporte de la máquina, por ej. en caso de mudanza	6
■ Características técnicas	6
■ Servicio de Asistencia Técnica	7
■ Garantía Aqua-Stop	7

¡Léanse atentamente las presentes instrucciones antes de poner en marcha el aparato! Ténganse en cuenta asimismo las instrucciones de uso separadas del aparato. Guarde toda la documentación del aparato para un posible propietario posterior.

7